

R. OUTERELO (1)

SEXTA NOTA SOBRE EL GENERO *MAYETIA* MULSANT ET
REY DE LA PENINSULA IBERICA.
DOS NUEVAS ESPECIES DE ASTURIAS (ESPAÑA)

(COLEOPTERA - PSELAPHIDAE)

A instancias mias J. Benito y C. Pérez-Iñigo Mora, realizaron una serie de muestreos de suelo, en la provincia de Oviedo. Llevaron a cabo un total de ocho muestreos, en seis localidades diferentes, situadas en la zona central de dicha provincia.

En estos muestros se encontraron dos nuevas especies de *Mayetia* Muls. et Rey, las que dedico a ambos recolectores en prueba de mi gratitud, y que se describen a continuación.

Mayetia (s. str.) **benitoi** n. sp.

Descripción. Fig. 1 a 13. Longitud de 0,85 - 1,2 mm. (retraido-completamente distendido). Cuerpo filiforme, esbelto con lados subparalelos muy ligeramente ensanchado hacia atrás. Color uniforme, testaceo pálido, amarillento.

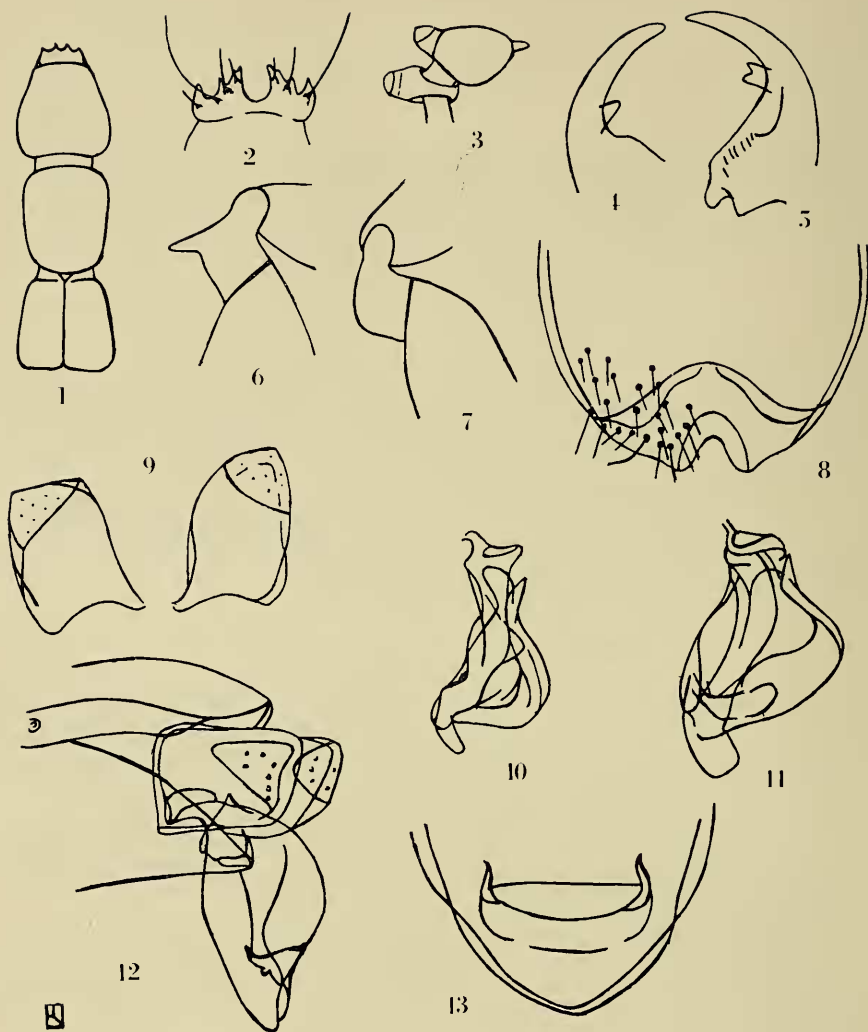
Cabeza tan larga como ancha, sin pizas bucales, sienes muy redondeadas, donde es tan ancha como el pronoto, dandole a la cabeza una forma trapezoidal (Fig. 1).

Labro profundamente y anchamente escotado en el medio presentando a ambos lados dos marcados dientes que no alcanzan el nivel de los que enmarcan la escotadura mediana, que a su vez presentan un pequeño diente en su lado externo (Fig. 2).

Palpos maxilares, llevando en los artejos tercero y cuarto, faneras sensoriales, cilindricas, no pedunculadas basalmente (Fig. 3).

Mandíbulas asimétricas, presentando la derecha un retináculo bifido, que en la izquierda es simple (Fig. 4, 5).

(1) Cátedra de Zoología de Artrópodos, Facultad de Biología. Universidad Complutense. Ciudad Universitaria, Madrid 3.



Figg. 1-13: *Mayetia* (s. str.) *benitai* n. sp. 1: Cabeza, pronoto y élitros; 2: Labro; 3: Tercero, cuarto y quinto artejos del palpo maxilar; 4: Mandíbula izquierda; 5: Mandíbula derecha; 6: Metatrocanter del ♂; 7: Metatrocanter de la ♀; 8: Escotadura posterior del esternito pigdial del ♂; 9: Valvas esternales del segmento genital del ♂; 10: edeago en posición normal en el abdomen, ventralmente; 11: Edeago extraído del abdomen; 12: Extremo distal del abdomen con edeago extraído, lateralmente; 13: Segmento pigdial y armadura genital de la ♀.

Pronoto, trapezoidal por presentar sus lados subparalelos, convergentes hacia atrás, ligeramente más largo que ancho (1/5 más largo que ancho). Angulos anteriores redondeados, donde es tan ancho como la cabeza y un tercio más ancho que la anchura al nivel de los ángulos posteriores (Fig. 1).

Metatrocánteres del macho con un marcado diente rectilineo y agudo (Fig. 6).

Elitros ensanchandose hacia el borde posterior donde llegan a ser tan anchos, en conjunto, como largos y no sobrepasando la anchura de la cabeza y pronoto (Fig. 1).

Borde posterior del esternito pigidial (6º visible), con una escotadura central en «V», rebordeada por una banda concava sin pubescencia (Fig. 8). Valvas esternales del segmento genital (7º visible), subtriangulares y asimétricas (Fig. 9).

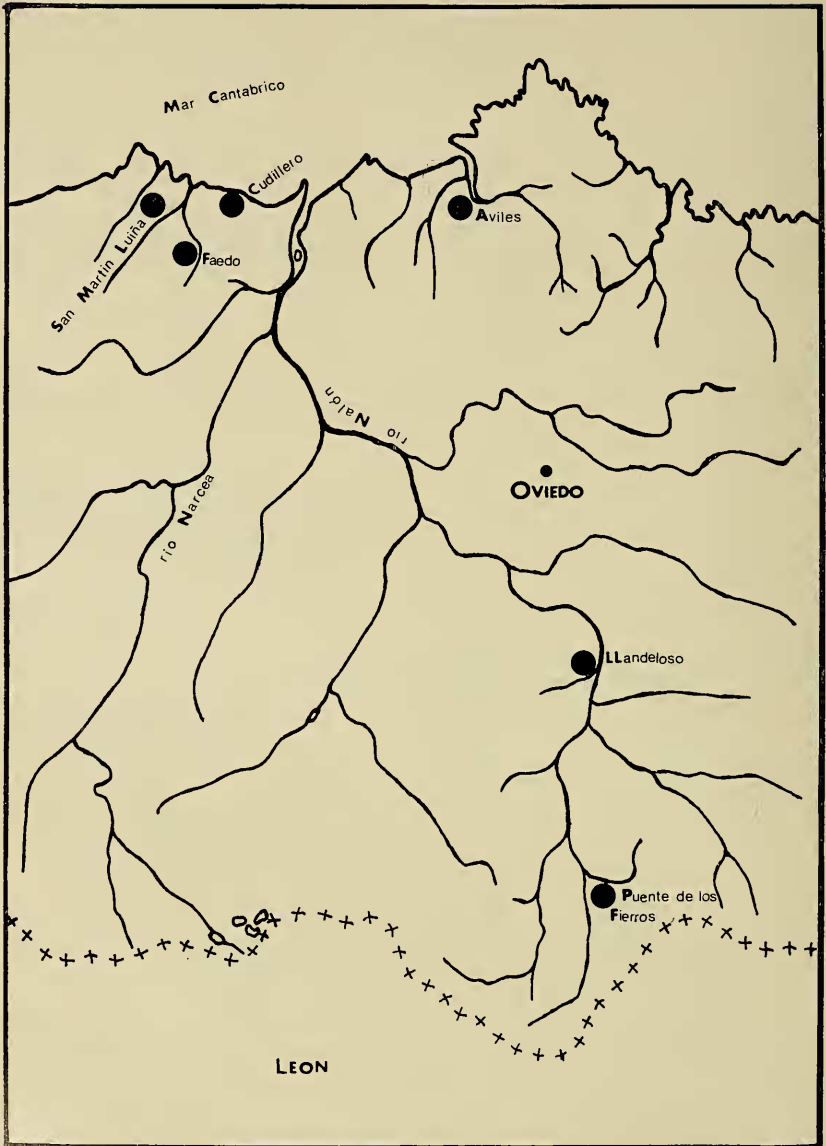
Edeago pequeño con forma más o menos cónica hacia el extremo proximal, donde hacia el lado izquierdo presenta un saliente dentiforme. Su extremo distal derecho se prolonga en una pequeña apófisis perpendicular a dicho extremo, en su posición normal de reposo en el abdomen. Extraído y tanto en vista lateral como ventral presenta el mismo aspecto cónico de la posición normal, e igualmente se aprecia el diente del lado proximal izquierdo y la apófisis distal (Fig. 10, 11, 12).

♀ con los mismos caracteres descritos para el macho, excepto:

- Metatrocánteres redondeados y sin diente alguno (Fig. 7).
- Borde posterior del esternito pigidial normal, sin escotadura (Fig. 13).
- Armadura genital interna constituida por una estructura cupuliforme invertida, cuyo extremo se presenta bien delimitado (Fig. 13).

Serie típica. Para la descripción de esta especie se han estudiado un total de 90 ejemplares, 48 ♂ y 42 ♀, repartidos y recogidos en las siguientes localidades de la provincia de Oviedo (Mapa 1):

- 2 ♂, 2 ♀, 250 m., 3-1-1978, Llandeloso, Valle del Cuna (J. Benito leg.), en hojarasca de roble y castaño sobre pizarras carboníferas.
- 6 ♂, 14 ♀, 50 m., 27-6-1978, Avilés (C. Pérez-Iñigo M. leg.), en hojarasca de castaño sobre conglomerados-areniscas triásicas.
- 38 ♂, 20 ♀, 50 m., 27-6-1978, Cudillero (C. Pérez-Iñigo M. leg.), en hojarasca de castaño sobre areniscas-feldespáticas cámblicas.
- , 1 ♀, 800 m., 27-6-1978, Puente de los Fierros (C. Pérez-Iñigo M. leg.), en hojarasca de castaño sobre pizarras carboníferas.



MAPA-1

Mapa 1: Zona central de la provincia de Oviedo, con las localidades típicas de *Mayetia* (s. str.) *benitoi* y *Mayetia* (s. str.) *perezinigo*, nuevas especies.

2 ♂, 3 ♀, 100 m., 17-2-1979, Valle de Faedo (C. Pérez-Iñigo M. leg.), en hojarasca de roble sobre areniscas-feldespáticas cámbricas.

—, 2 ♀, 100 m., 27-5-1979, Valle de Faedo (C. Pérez-Iñigo M. leg.), en hojarasca de castaño sobre areniscas-feldespáticas cámbricas.

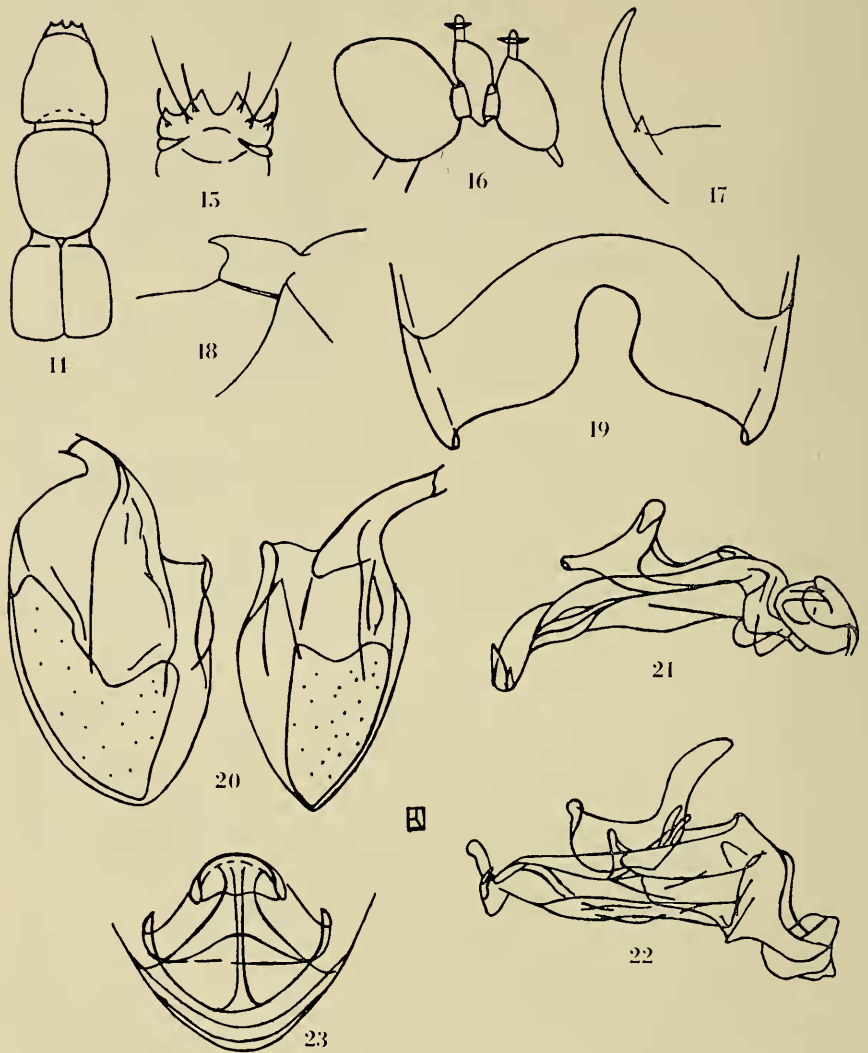
El Holotipo de Cudillero del 27-6-1978 y Paratipos quedan depositados en la Colección de la Cátedra de Zoología de Artrópodos de la Facultad de Ciencias Biológicas de la Universidad Complutense de Madrid. Cuatro de los 89 Paratipos, 2 ♂ y 2 ♀, fueron cedidos a la Colección del Museo Civico di Storia Naturale di Genova (Italia).

Derivado nominal. Esta especie lleva el nombre del primer recolector, J. Benito, profesor de la Cátedra de Zoología de Invertebrados no Artrópodos de la Universidad Complutense de Madrid.

Nota comparativa. Esta especie por la forma y estructura general del edeago es sistemáticamente próxima a las especies del grupo de *Mayetia* (s. str.) *matzenaueri* Bernhauer, pero muy especialmente de *M.* (s. str.) *moredensis* Outerelo, que es la más próxima geográficamente, pues fué descrita de la provincia de Lugo, vecina de Oviedo, *M.* (s. str.) *pyrenaica* Coiffait y *M.* (s. str.) *olotensis* Coiffait, localizadas en el extremo más opuesto de esta nueva especie, zona Pirenaica y Catalana.

Se diferencia de *moredensis* Outerelo, por la forma del labro, que presenta un diente más entre el que forma la escotadura central y el externo, pero sobre todo por la configuración del edeago, que presenta un pequeño diente en la parte proximal y el ángulo apical derecho se prolonga en una corta apófisis mientras en *moredensis* Outerelo, solamente se apunta el ángulo apical izquierdo mientras el derecho es completamente redondeado. De *pyrenaica* Coiffait por el diente del metatrocanter que es más grueso y no curvado, escotadura del esternito pigidial más marcada, simétrica y por la configuración del edeago, que en *pyrenaica* es subcuadrangular mientras que en la nueva especie es subtriangular. Finalmente se diferencia de *olotensis* Coiffait, principalmente por la configuración de su edeago que presenta una serie de prolongaciones espiniformes proximales a ambos lados, mientras que en la nueva especie solamente se presenta uno, en el lado izquierdo.

Nota ecológica. Predominantemente esta especie fué encontrada en bosques de caducifolios, compuestos de castaños y robles. En dos de las localidades se ha encontrado conjuntamente con *M.* (s.



Figg. 14-23: *Mayetia* (s. str.) *perezinigoï* n. sp. 14: Cabeza, pronoto y élitros; 15: Labro; 16: Segundo, tercero, cuarto y quinto artejos del palpo maxilar; 17: Mandíbula izquierda; 18: Metatrocanter del ♂; 19: Escotadura posterior del esternito pigdial del ♂; 20: Valvas esternas del segmento genital del ♂; 21: Edeago en posición normal en el abdomen, ventralmente; 22: Edeago extraído del abdomen; 23: Segmento pigdial y armadura genital de la ♀.

str.) *perezinigo* n. sp. y *M. (Metamayetia) moscosoensis* Outerelo y un *Hesperotyphlus* sp. que probablemente se trata de una nueva especie. Este hecho pone de manifiesto claramente que cuando dos especies edáficas de un mismo género conviven, o pertenecen a distinto subgénero como ocurre en un caso, o bien pertenecen a grupos de especies bastante diferentes que es lo que ocurre en el otro caso.

Mayetia (s. str.) perezinigo n. sp.

Descripción. Fig. 14 a 23. Longitud de 0,9 - 1,1 mm. (retraído-completamente distendido). Cuerpo filiforme, esbelto, con lados subparalelos, marcadamente ensanchado hasta el quinto segmento abdominal. Color uniforme, testáceo, rojizo-oscuro.

Cabeza tan larga como ancha, sin piezas bucales, sienes con lados paralelos, donde es tan ancha como el pronoto y élitros, ángulos temporales marcados (Fig. 14).

Labro profunda y anchamente escotado en el centro, presentando a ambos lados dos marcados dientes que alcanzan solamente la mitad de los que enmarcan la escotadura central (Fig. 15).

Palpos maxilares, llevando en los artejos tercero y cuarto faneras sensoriales, cilíndricas muy alargadas y con una especie de aureola en su tercio apical (Fig. 16).

Mandíbulas simétricas, presentando tanto la derecha como la izquierda, un retináculo simple (Fig. 17).

Pronoto ovoidal, con lados curvados. Tan ancho como largo, alcanzando su anchura máxima entre el medio y el primer tercio anterior, siendo igual a la de la cabeza y élitros (Fig. 14).

Metatrocánteres del macho con un marcado diente, ligeramente curvo (Fig. 18).

Élitros paralelos, tan largos como anchos, en conjunto, y tan largos como el pronoto (Fig. 14).

Borde posterior del esternito pigidial (6° visible), con una escotadura central, asimétrica hacia el lado izquierdo, en «U», cuyo fondo está truncado oblicuamente hacia el lado izquierdo. Valvas esternales del segmento genital (7° visible), grandes, asimétricas, siendo la izquierda subtriangular y la derecha más o menos irregular (Fig. 20).

Edeago talliforme, unas cuatro veces más largo que ancho. Proximalmente es más grueso, desde donde se va apuntando hacia su extremo ectal, donde su punta está ligeramente curvada hacia el lado derecho.

Hacia su mitad lateral derecha presenta una marcada apófisis en forma de « T », estando uno de sus brazos curvado hacia el lado ventral (Fig. 21). Extraído de su posición normal presenta su aspecto talliforme, el ápice doblado, apofisis mediana derecha, etc. (Fig. 22).

- ♀ con los mismos caracteres descritos para el macho, excepto:
- Metatrocánteres redondeados sin diente.
 - Borde posterior del esternito pigidial normal sin escotadura (Fig. 23).
 - Típica armadura genital constituida por una patente estructura campaniforme, cuyo extremo proximal se presenta como medio casquete de anchura la mitad del borde posterior (Fig. 23).

Serie típica. En la descripción de esta especie se han estudiado un total de 25 ejemplares, 14 ♂ y 11 ♀, repartidos y recogidos en las siguientes localidades de la provincia de Oviedo, Asturias (Mapa 1):

11 ♂, 8 ♀, 50 m., 27-6-1978, Cudillero (C. Pérez-Iñigo M. leg.), en hojarasca de castaño sobre areniscas-feldespáticas cámbricas.

2 ♂, 2 ♀, 80 m., 30-4-1979, San Martín de Luiña (C. Pérez-Iñigo M. leg.), en hojarasca de castaño y roble sobre areniscas-feldespáticas cámbricas.

1 ♂, 1 ♀, 100 m., 27-5-1979, Valle de Faedo (C. Pérez-Iñigo M. leg.), en hojarasca de castaño sobre areniscas-feldespáticas cámbricas.

El Holotipo de Cudillero de 27-6-1978 y Paratipos quedan depositados en la Colección de la Cátedra de Zoología de Artrópodos de la Facultad de Ciencias Biológicas de la Universidad Complutense de Madrid. Dos paratipos, 1 ♂ y 1 ♀ fueron cedidos a la colección del Museo Civico di Storia Naturale di Genova (Italia).

Derivado nominal. Esta especie lleva el nombre de su recolector C. Pérez-Iñigo Mora profesor de la Cátedra de Zoología de Artrópodos de la Universidad Complutense de Madrid.

Nota comparativa. Esta especie por la configuración de su edeago es sistemáticamente próxima a las especies del grupo de *Mayetia* (s. str.) *ochsi* Coiffait, pero muy especialmente de *M.* (s. str.) *laneyriei* Coiffait, *M.* (s. str.) *bergognei* Hervé del sur de Francia y de *M.* (s. str.) *lunensis* Pace y *M.* (s. str.) *ligur* Pace de Italia.

La más próxima del grupo, geográficamente es *M.* (s. str.) *landai-formis* Outerelo de la provincia de Orense, pero de la que se aparta claramente por la forma de su edeago. De las del sur de Francia tanto de

laneyriei Coiffait como de *bergognei* Herve, se diferencia por la forma del labro, con solamente dos dientes a cada lado en vez de tres o más, su escotadura del esternito pigidial, pero sobre todo por la configuración de sus edeagos, que en esta nueva especie el extremo apical no se curva hacia el lado derecho como ocurre en ambas especies, y la apófisis mediana derecha.

De las de Italia, *lunensis* Pace y *ligur* Pace por iguales características del labro, escotadura del esternito pigidial y configuración del edeago.

Nota ecológica. Esta especie parece presentar las mismas preferencias ecológicas que la anterior, pues se encuentra igualmente en bosques caducifolios de castaños y robles. Su color rojizo oscuro parece indicarnos que se debe encontrar en capas más superficiales que la especie anterior. En dos localidades, Cudillero y San Martín de Luiña convive con la anterior y en la primera localidad además con *M. (Metamayetia) moscosoensis* Outerelo y un *Hesperotyphlus* sp. que posiblemente se trate de una nueva especie.

Mayetia (Metamayetia) moscosoensis Outerelo

Esta especie fue descrita en 1976 del suroeste de la provincia de Pontevedra. En muestreos posteriores en localidades diferentes de la típica de la región gallega, encontré unos ejemplares de *Metamayetia* que debido a la complejidad del subgénero, por la estructura de su edeago y por la gran cantidad de endemismos, no me había decidido a atribuir esos ejemplares a esta especie aunque me parecían pertenecer a ella. Hecho que queda confirmado por un reciente trabajo de VIT (1979), donde estudia minuciosamente algunas especies de este subgénero, incluyendo esta y citándola por primera vez para las Islas de Madeira, lo que queda descartado el extraordinario endemismo que suelen presentar la mayoría de las especies edáficas.

Las nuevas localidades donde encontré esta especie son: Faramello, La Coruña (19-8-1977); Baños, Bande, Orense (2-4-1977); Confurco, Orense (27-3-1975, F. Novoa leg.); Ventín, Gende, Forzans, Xesta, Las Hermitas, todas en Pontevedra (5-1-1978); Muimenta, Lugo (5-1-1978) y recientemente en Cudillero, Oviedo (27-6-1978, C. Pérez-Iñigo M. leg.) donde se encontraron 18 ejemplares, 7 ♂ y 11 ♀.

Por tanto esta especie parece presentar una amplia distribución por todo el noroeste de la Península Ibérica donde, aparece con una gran densidad en cada muestreo, y llegando a alcanzar las Islas Madeira.

BIBLIOGRAFIA

- COIFFAIT H., 1955 - Révision des *Mayetia* Mulsant et Rey - *Rev. fr. d'Ent.*, **22** (1): 9-31
- —, 1957 - Nouvelles espèces du genre *Mayetia* de France et de Catalogne. 3^a Note - *Notes Biospeol.*, **12** (2): 103-110
- —, 1961 - Nouvelles espèces du genre *Mayetia*. Essai de classification - *Rev. fr. d'Ent.*, **28** (4): 236-252.
- —, 1964 - Une remarquable espèce relique des Pyrénées centrales: *Mayetia pyrenaica* n. sp. - *Rev. Ecol. Biol. sol.*, **1** (4): 705-706
- —, 1976 - Nouveau Staphylinides et *Mayetia* d'Espagne et des Canaries - *Nouv. Rev. Ent.*, **6** (1): 55-59
- HERVE P., 1971 - Recherches sur la faune des sols de la forêt de l'Esterel (Var). Le Vallon d'Aurelle - *Entomops*, **22**: 199-208
- OUTERELO R., 1974-75 - Descripción de una especie de *Mayetia*, con claves y distribución geográfica de las especies de la Península Ibérica. 1^a nota - *Bol. R. Soc. española Hist. Nat. (Biol.)*, **72**: 219-227
- —, 1975-76 - 3^a nota sobre las *Mayetia* Mulsant y Rey de la Península Ibérica, con descripción de tres nuevas especies - *Bol. R. Soc. española Hist. Nat. (Biol.)*, **73**: 75-83
- —, 1976 - 2^a nota sobre las *Mayetia* Mulsant y Rey de la Península Ibérica, con descripción de una nueva especie - *Ann. Mus. Civ. St. Nat. «Giacomo Doria» Genova*, **81**: 160-164
- —, 1977 - Seis nuevos estafilinoideos del norte de la provincia de Cáceres y sur de la de Salamanca (España). 4^a nota - *Nouv. Rev. Ent.*, **7** (1): 23-31.
- —, 1978 - Cuatro nuevos estafilinoideos de la región gallega (España) y dos especies poco conocidas. 5^a nota - *Revista R. Acad. Ciencias Exac. Fis. Nat., Madrid*, **72** (3): 467-477
- PACE R., 1977 - Descrizione di tre nuove specie di *Mayetia* della Liguria. *Ann. Mus. Civ. Stor. Nat. «Giacomo Doria» Genova*, **81**: 208-220
- VIT S., 1979 - Une espèce nouvelle de *Mayetia* du Portugal et les espèces présentés à Madère - *Revue suisse zool.*, **86** (2): 491-499

RESUMEN

En esta sexta nota del género *Mayetia* Mulsant y Rey de la Península Ibérica, se describen dos nuevas especies: *Mayetia* (s. str.) *benitoi* y *Mayetia* (s. str.) *perezinigo* de Asturias, de las cuales se marcan las principales diferencias con las especies más próximas. Se localiza igualmente en Asturias la especie *M. (Metamayetia) moscosoensis* Outerelo, ampliándose enormemente su distribución geográfica.

RIASSUNTO

Sono descritte due nuove specie di *Mayetia* delle Asturie (Penisola Iberica): *Mayetia* (s. str.) *benitoi* e *Mayetia* (s. str.) *perezinigo* delle quali sono evidenziati i principali caratteri differenziali con le specie più affini.

Con il rinvenimento nelle Asturie di *Mayetia* (*Metamayetia*) *moscosoensis* Outerelo, viene notevolmente ampliato l'areale di distribuzione geografica di questa specie.

SUMMARY

SIXTH NOTE ON THE GENUS *Mayetia* Muls. Rey IN THE IBERIAN PENINSULA WITH DESCRIPTION OF TWO NEW SPECIES.

Two new species of *Mayetia* Muls. Rey from Asturias (Spain): *Mayetia* (s. str.) *benitoides* and *Mayetia* (s. str.) *perezinigoensis* are described with special reference to the characters which make them differ from the nearest species.

Mayetia (*Metamayetia*) *moscosoensis* Outerelo is found in Asturias; therefore the area of geographical distribution of this species is greatly extended.